



GOTTFRED PETERSEN A/S

INDBYGNINGSVEJLEDNING MIGUTEC Profiler

SVINDPROFILER

Mellem udsparingerne af begge alu-vinkelprofilerne klemmes der en fugefyldeplade (ej standard).
Serie ESF 10/...= 5 mm, serie ESF 16/...= 10 mm, serie ESF 27/...= 15 mm.

Fugefyldepladens højde retter sig efter den påkrævede totalhøjde. Skellet skal absolut foretages indtil råbetonen. Før monteringen af profilerne skal det sikres, at fastgørelsesvinklerne er rene og fri for fedt. De perforerede profilvinkler trykkes ned i det første friske lag mørtel eller beton og profilet nivelleres efterfølgende ud i rette højde.

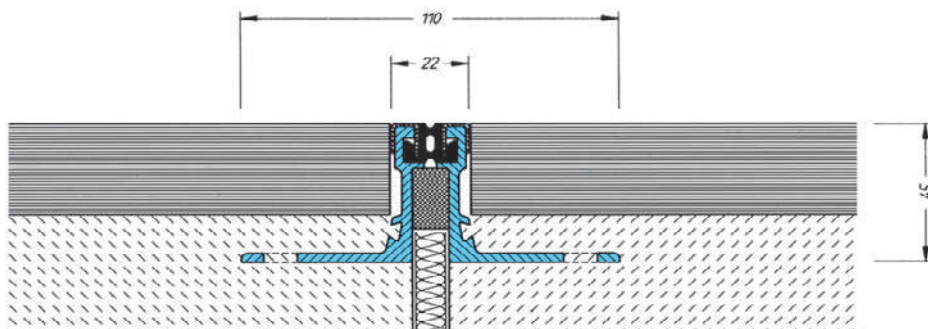
Derefter arbejdes der med hhv. mørtel eller beton samt den endegyldige belægning.

SVINDPROFILER FUGEPROFILER

Mellem udsparingerne af begge alu-vinkelprofilerne monteres en 12 mm tyk fugefyldeplade. Fugefyldepladens højde retter sig efter den påkrævede totalhøjde, men skellet skal absolut foretages indtil råbetonen. Denne stribe tjener samtidigt til profilets fiksering. De perforerede profilvinkler trykkes ned i det første friske lag mørtel eller beton, og profilet nivelleres ud i rette højde.

Derefter påføres hhv. mørtel eller beton. Alt efter, hvilket overgulv der lægges, skal hhv. mørtel og/eller beton udspares svarende til belægningens tykkelse (målt fra profilets overkant). Ved anvendelsen af magnesitbeton (fugefri gulve) i vådrum (storkøkkener, sanitære rum osv.) skal der indsættes massive stålprofiler i rustfast EN 1.4301 (AISI 304) kvalitet.

Rekvirer venligst specielt.





GOTTFRED PETERSEN A/S

INDBYGNINGSVEJLEDNING

VED SVØMMENDE GULV SERIE FV, FK, FT, FG

Ved svømmende gulv er det muligt at indbygge profilet i betongulvet uden yderligere befæstigelse. Profilet skal først sættes i, efter at isoleringsmåtten er lagt ned i støbeskellet. De perforerede profilvinkler trykkes ned i det første friske lag beton.

Dernæst støbes der yderligere et betonlag. I den forbindelse skal man absolut være opmærksom på, at betonens tykkelse under profilet er mindst 20 mm, således at der er sikkerhed for, at profilet ikke fjedrer og det underliggende betondæk brækker ved dynamiske belastninger. De perforerede alu-fastgørelsesvinkler garanterer en god befæstigelse og forankring i betonen. Ved hjælp af denne indbygningsmetode forhindres overførsel af lyd og vibrationer mellem gulvene.

Når det drejer sig om svømmende gulv, anvendes specielt vores profiler i serien hhv. FK 35/... og FT 35/..., da disse typer er beregnet til at der lægges et overgulv.

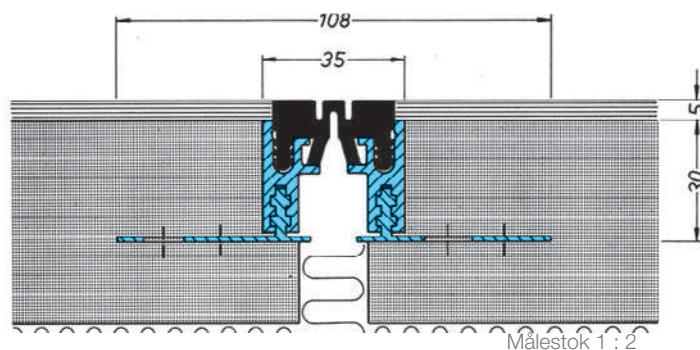
Profilerne leveres med et afstandsindlæg i niveau med overfladen der desuden tjener som beskyttelse af profilet under montagen.

Entreprenøren kan således stryge beton på overkanten af alu-profilerne samt på afstandsindlægget uden det tager varigt skade.

Afstandsindlægget forbliver i profilet som beskyttelse, indtil overgulvet lægges.

Ved denne indbygningsmetode rager alu-profilets overkanter ikke frem, og der er således ingen fare for beskadigelse ved færdsel på byggepladsen.

Gulvbelægningen skal ved lægningen gribe et stykke ud over profilets afstandsindlæg.



Efter at gulvbelægningen er klæbet til, fjernes afstandsindlægget og gulvbelægningens kanter skæres nøjagtigt til. De inderste kanter af alu-profilet på siden kan i den forbindelse bruges som styrings- og skæringshjælp, så snittet bliver helt lige.

Derefter trykkes hhv. FK 35/...og FT 35/...-indlægget ind. For at lette monteringen anbefales der at fugte med sæbevand/glidemiddel umiddelbart før indbygningen.

Indlægget må under ingen omstændigheder monteres ved at banke eller slå med en hammer eller lignende. Alu-forankringsskinnerne kan derved løsne sig i betonen!



GOTTFRED PETERSEN A/S

INDBYGNINGSVEJLEDNING

VED FLISER, PLADER OG KOMBINATIONSGULV FUGEPROFILER

På underlaget skal der på begge sider anbringes en 10 cm bred epoxy mørtelbane f.eks. BCR EP, og profilet skal nivelleres ud i rette højde.

På grund af den påkrævede trykstyrke skal der til afretningslaget anvendes en kunststofhærdet mørtel under de perforerede bærevinkler.

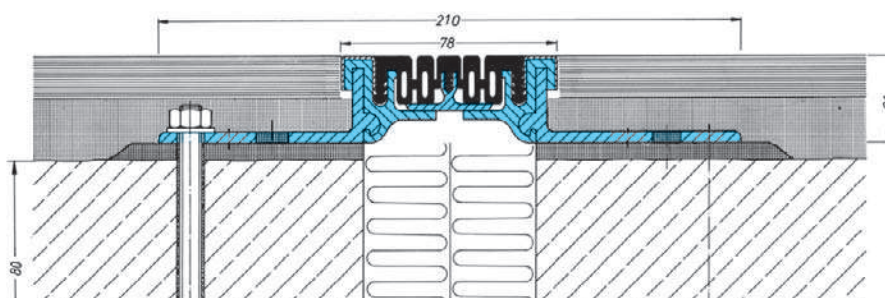
Efter tørringen bliver profilets bærevinkler befæstet vibrationsfrit på siden af dilatationsfugen på underlaget (f.eks. Upat-anker UKA 3 M 8, eller multi-monti-skruer MMS P 10 x 70 ved dynamiske belastninger).

I den forbindelse skal man være opmærksom på, at profilet løber absolut lige, for at cementgulvet, fliserne eller pladerne flugter nøjagtigt og i højde med profilkanten. Fastgørelsen skal foretages i en afstand af ca. 35 cm.

Forudsætningen for at profilet altid fungerer upåklageligt er, at profilvinklerne er forbundet absolut fast med bygningsværkets underlag. Profilsamlingerne opnås ved at de enkelte dele skydes ind i hinanden. Hvis der ikke er angivet nogen indbygningshøjde, leveres profilet i den nederste indstilling.

Ved anvendelsen af magnesit-beton (fugefri gulve) i vådområder (storkøkkener, sanitære rum osv.) skal der indsættes massive rust- og syrefaste A4 kvalitet stålprofiler - serie ES 33/..., ES 60/...

Efter ønske leverer vi formstykker som vinkel-, kryds- og T-samlinger svejset fra fabrikken. Efter nøjagtige tegninger kan der præfabrikeres komplette systemer med alle i praksis nødvendige samlinger fra fabrikken.





GOTTFRED PETERSEN A/S

INDBYGNINGSVEJLEDNING

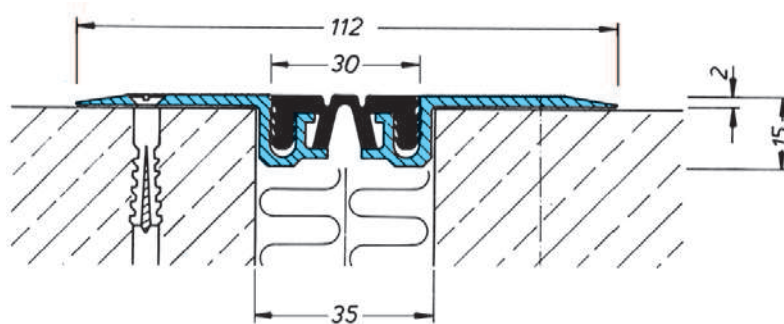
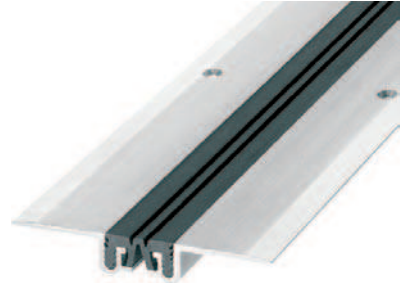
MONTERINGSFORLØB

MIGUA - TIL EFTERMONTERING I GULVFUGER SERIE FN 35/..., FKN 35/..., FTN 35/...

► **Til anvendelse i gulvflader med bevægelse.**

Profilet fastgøres med skruer i gulvpladen eller med skruer og dybler i betonunderlag. Profilerne leveres forboret med undersænkede huller, passende til en krydskærvskrue som DIN 7982, 3,9 x 32 mm, el. lign. Hullerne er placeret pr. 300 mm med første hul 50 mm fra enden af profilet, således at der pr. standardlængde á 4 m er behov for 30 skruer.

Alle profiler kan leveres i hjørneudførelse E4 og med formstykker feks. som vinkel-, kryds- eller T-forbindelser færdigsvejset fra fabrik, hvor det syntetiske tætningsbånd er tilpasset formstykket. Komplette systemer med alle nødvendige forbindelser kan leveres efter tegning.



FN 35/15