

Montagevejledning bundplade

Dualproof A - Vandtætningsmembran

Dette er den almindelige arbejdsbeskrivelse for Dualproof A. Projektspecifikke løsninger kan udarbejdes.



GOTTFRED PETERSEN A/S
Alt til betonbyggeri

Membranlayout i bundplade:

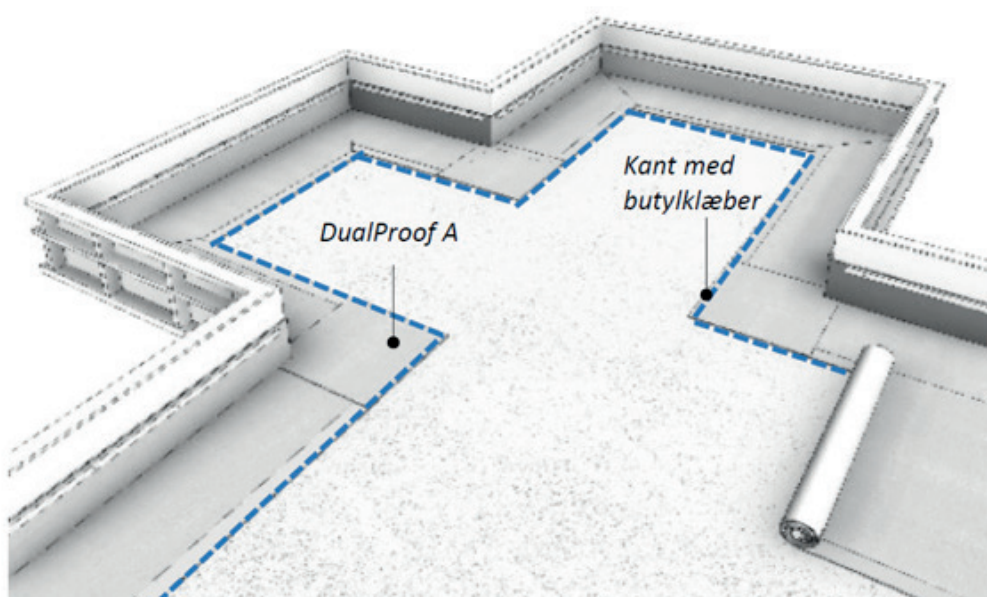
Læg først membranen i hele baner langs med og op ad kantforskallingen.

Membranen skal placeres min. 50 mm fra overkanten af kantforskallingen.

Fastgør membranen med små søm eller med hæfteklammer.

Læg membranen, så siden med butylklæber vender mod midten af støbningen.

Herefter kan hele området dækkes med membranen.



Anbefalet værktøj



- Vinkel
- Hård gummirulle
- Hobbykniv
- Kraftig saks
- Tømrerblyant
- Skruetvinge
- Hæftpistol & klammer
- Tommestok

Langsgående samlinger:



Langsgående samling med butylklæber og beskyttelsesfolie.



Membranens langsgående samlinger overlappes så butyltapen dækkes helt. Overlap min. 80 mm.

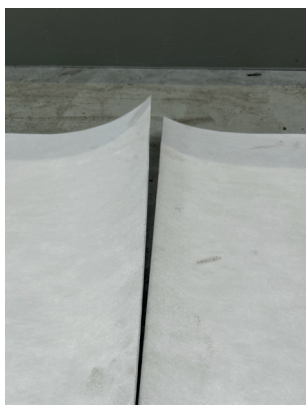


Fjern beskyttelsesfolien og tryk samlingen sammen.



Brug en hård gummirulle, så samlingen trykkes grundigt sammen.

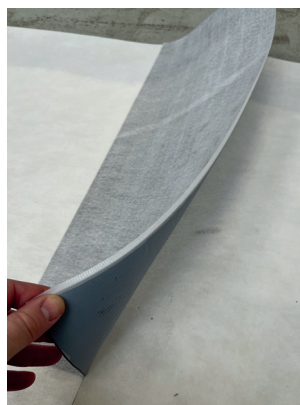
Endesamlinger:



Membranens ender stødes op mod hinanden (membranen må gerne overlappe).



Brug 200 mm butyl-fleece tape.



Placer tapen centreret over samlingen. Fjern først beskyttelsesfolien på den ene side af tapen og tryk tapen fast.

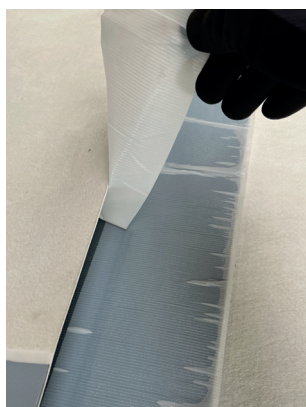


Fjern beskyttelsesfolien på den anden side og tryk tapen grundigt fast med en hård gummirulle.

Endesamlinger (alternativ):



Membranens ender stødes op mod hinanden (membranen må gerne overlappe). Placer tapen under membranen. Brug 200 mm butyl-fleece tape.



Placer tapen centreret under samlingen. Fjern først beskyttelsesfolien på den ene side af tapen og tryk membranen fast.

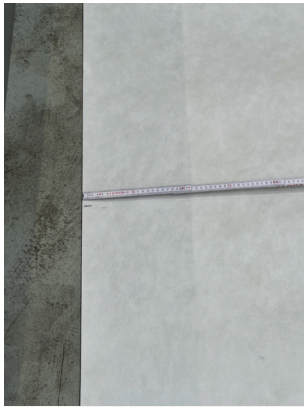


Fjern beskyttelsesfolien på den anden side.



Tryk tapen grundigt fast med en hård gummirulle.

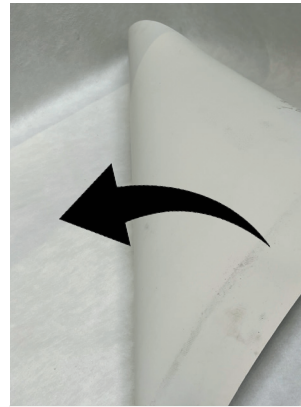
Indvendigt hjørne:



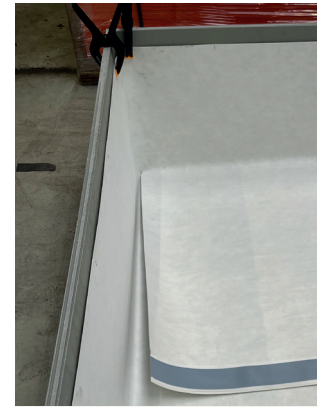
Placér membranen på underlaget med tape-siden mod bundpladens midte. Mål vinkelret fra den øverste kant: *Højde på forskallingen minus mindst 50 mm.*



Markér punktet - og klip fra modsatte side vinkelret op til punktet.



Fold membranen sammen ved at overlape de to nederste dele.



Læg den ind i hjørnet mod forskallingen.

Indvendigt hjørne (fortsat 1):



Membranens øverste kant skal placeres minimum **50 mm** under overkant bundplade.



Tilpas membranen i hjørnet og fixer membranen på forskallingen med skruetvinger.



Fastgør membranen med hæfteklammer* 400 mm c/c eller efter behov i membranens øverste 50 mm.

** Mindre søm med stort hoved kan også anvendes. Slå ikke sømmene helt i bund. Lad dem stikke ca. 25 mm ud.*

Indvendigt hjørne (fortsat 2):



Hjørnet er fixeret.



Marker en lige linje fra det indvendige hjørne til skæringspunktet mellem de 2 baner.



Klip langs linjen helt ind til hjørnet.

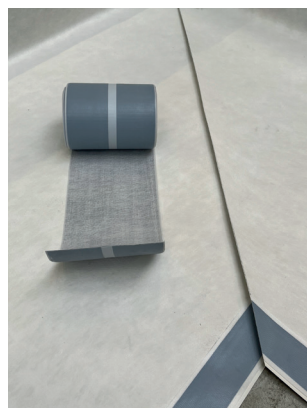


Fjern det overskydende membranestykke.

Indvendigt hjørne (fortsat 3):



Løft op i den øverste membran og fjern tapefolien indtil kanten af membranen.



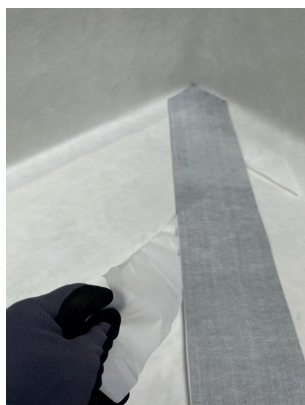
Tryk membranen ned i klæberen. Brug 200 mm butyl/fleecetape.



Klip enden af tapen til en retvinklet trekant.



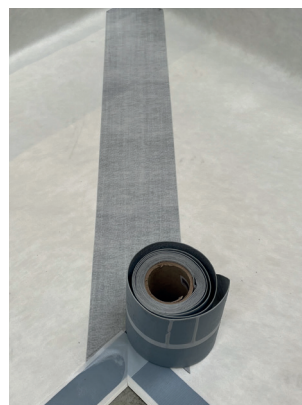
Placer tapen centreret over samlingen og før den spidse ende af tapen helt ind i hjørnet.



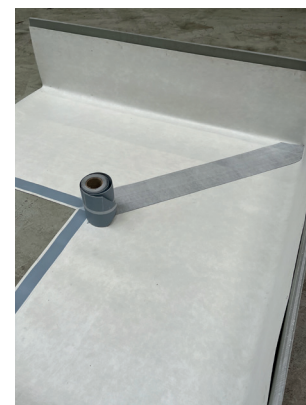
Fjern folien på tapen.



Tryk den grundigt fast med en hård gummirulle.



Membranens samling er tapet i en linje fra hjørne til hjørne.



Tapet indvendigt hjørne.

Indvendigt hjørne (fortsat 4):



Brug tætningsmassen CEM805. Forsegl det indvendige hjørne i overgangen mellem tape og membran, med en hulkel på ca. 20x20 mm af tætningsmassen.



Tryk tætningsmassen med et egnet værktøj. Lad tætningsmassen tørre i ca. 3 timer.

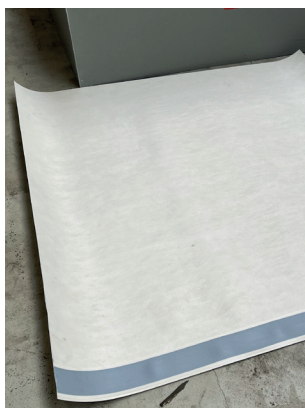


Påfør den flydende membran med pensel, så CEM805 tætningsmassen dækkes og den flydende membran føres 50 mm ud på membranen.

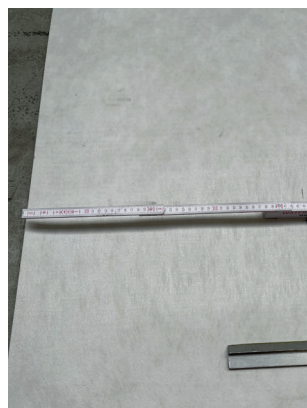


Påfør den flydende membran ad 2 omgange eller efter behov. Tørretid ca. 3 timer.

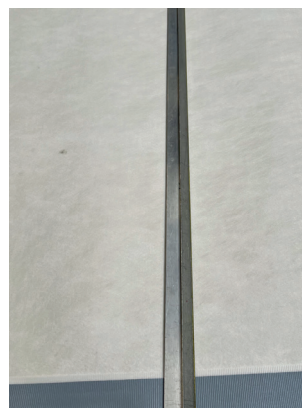
Udvendigt hjørne:



Placér en hel bane eller et mindre stykke membran på underlaget. Vend membranens tape-side mod bundpladens midte.



Mål vinkelret fra membranens øverste kant: *Højde på forskallingen minus mindst 50 mm.*



Markér punktet - og klip fra modsatte side vinkelret op til punktet.



Adskil de to nederste dele af membranens og læg den op ad hjørnet mod forskallingen.



Membranens øverste kant skal placeres minimum 50 mm under overkant bundplade.



Fixer membranen på forskallingen med skruetvinger.



Fastgør membranen med hæfteklammer* 400 mm c/c eller efter behov i membranens øverste 50 mm.

** Mindre søm med stort hoved kan også anvendes. Slå ikke sømmene helt i bund. Lad dem stikke ca. 25 mm ud.*

Udvendigt hjørne (fortsat):



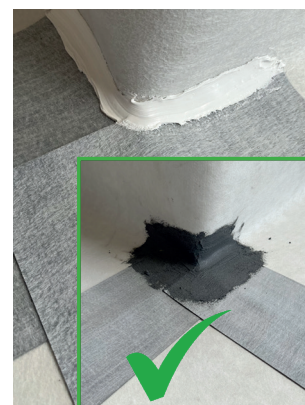
Tilpas et membranestykke og læg det i hjørnet mod den fikserede membran. Kanter stødes mod hinanden.



Placér 200 mm butyltape centreret over samlingen helt ind til den lodrette kant, fjern folie og tryk den fast.



Forsegl hjørnet med **CEM805** (ca. 20×20 mm hulkel), tryk den til og lad tørre ca. 3 timer.

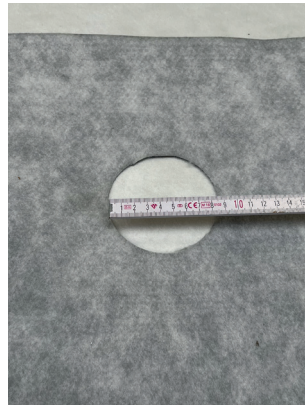


Påfør derefter **flydende membran** med pensel, så CEM805 dækkes og føres 50 mm ud på membranen (i 2 lag eller efter behov).

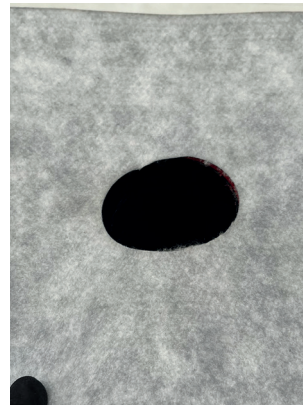
Gennemføring:



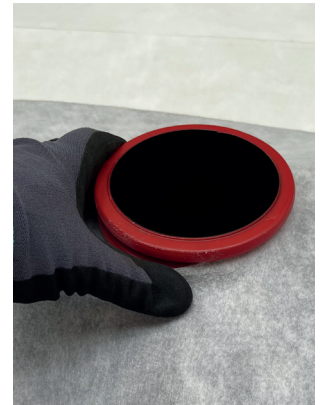
Før membranen tæt på gennemføringen som muligt.



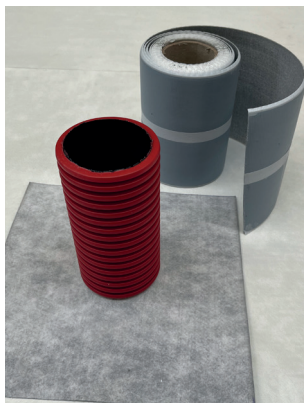
Skær et kvadratisk stykke membran, så det dækker min. 80 mm omkring gennemføringen. Skær et rundt hul midt i membranstykket.



Hullet skal være ca. 20% mindre end udvendig diameter på røret (præfabrikerede membranstykker med huller kan leveres).



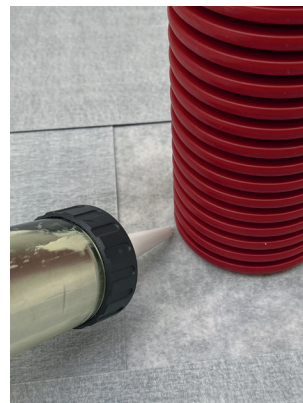
Træk membranstykket ned over røret, så hullet slutter tæt omkring rør.



Brug 200 mm butyltape. Placer tapen centreret over samlingen på membranstykket og membranen.



Fjern beskyttelsesfolien fra tapen og tryk den grundigt fast med en hård gummirulle.



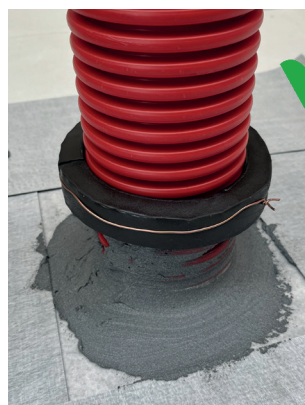
Brug tætningsmassen **CEM805**. Forsegl overgangen mellem gennemføring og membran, med en hulkel på ca. 20x20 mm af tætningsmassen.



Tryk tætningsmassen med et egnet værktøj. Lad tætningsmassen tørre i ca. 3 timer.



Påfør den **flydende membran** med pensel, så CEM805 tætningsmassen dækkes og den flydende membran føres 50 mm ud på membranen.

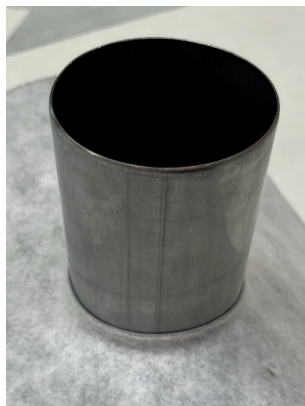


Påfør den flydende membran ad 2 omgange eller efter behov. Det anbefales at anvende fugebånd omkring gennemføringer. Placer fugebånd 50-80 mm over membran.

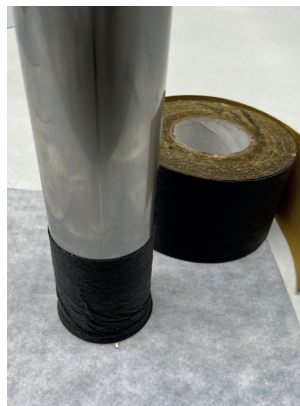
Gennemføring (alternativ):



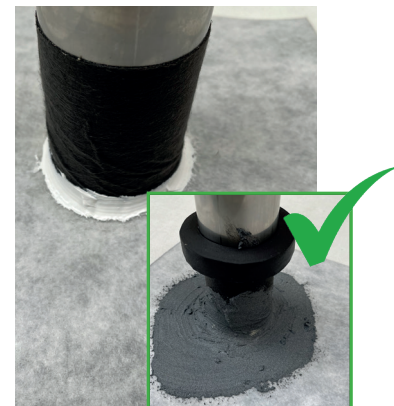
Før membranen så tæt på gennemføringen som muligt.
Affedt rør.
Skær et kvadratisk stykke membran, så det dækker min. 80 mm omkring gennemføringen.



Skær et rundt hul midt i membran stykket.
Hullet skal være ca. 20% mindre end udvendig diameter på røret (præfabrikerede membranstykker med huller kan leveres).
Træk membranstykket ned over røret, så hullet slutter tæt omkring rør.



Brug 200 mm butyltape. Placer tapen centreret over samlingen på membranstykket og membranen.
Fjern beskyttelsesfolien fra tapen og tryk den grundigt fast med en hård gummirulle.
Brug 100 mm acryl/fleece tape. Placer tapen omkring rør, så den nederste del af røret er dækket af tape.
Brug tætningsmassen **CEM805**. Forsegl overgangen mellem gennemføring og membran, med en hulkel på ca. 20x20 mm af tætningsmassen.
Tryk tætningsmassen med et egnet værktøj. Lad tætningsmassen tørre i ca. 3 timer.

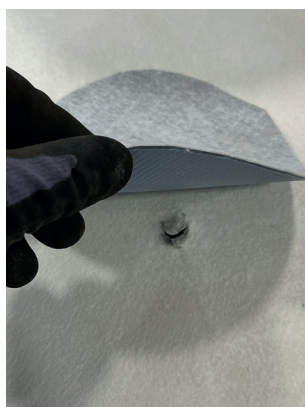


Brug en cementbaseret fleksibel **flydende membran**. Påfør den flydende membran med pensel, så CEM805 tætningsmassen dækkes og den flydende membran føres 50 mm ud på membranen. Påfør den flydende membran ad 2 omgange eller efter behov.
Det anbefales at anvende fugebånd omkring gennemføringer. Fugebånd placeres 50-80 mm over membran.

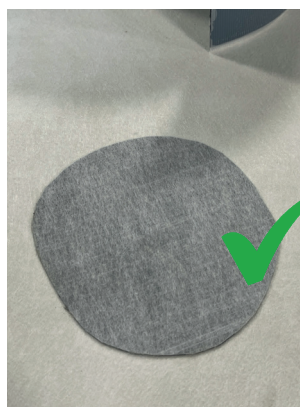
Reparation af huller:



Hul i membran

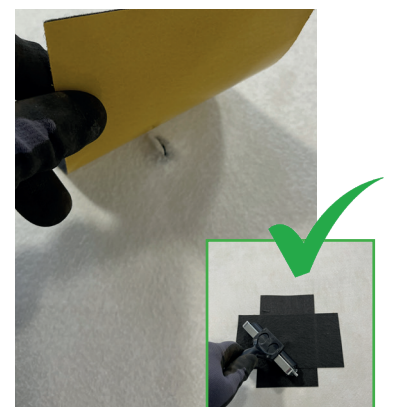


Brug 200 mm butyl/fleece tape og placer den over hullet.
Fjern beskyttelsesfilm og rul tapen fast, så den dækker min. 80 mm omkring hullet.



Toppen trykkes grundigt fast

Alternativ:



Brug 2 x tyndere tape ved mindre huller og skæreskader. Placér tapen i et kryds over hullet.

Tips



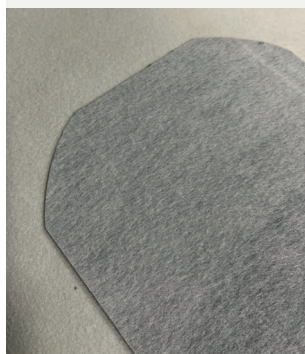
TIP



Brug træliste til at fastholde membran inden membranen fastgøres med hæfteklammer



TIP



Rund hjørner på tape hvor det er muligt ved endeovertap. Reducerer risiko for tapeløft.



TIP



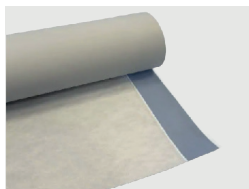
Kan membranen svært tilpasses i vandret/lodret overgang. Brug trekantliste af plast 20 x 20 mm som underlag i nederste hjørne.



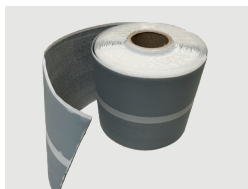
TIP

- Snavs fjernes med blød børste, koldt vand ved lavt tryk, luft etc.
- Blankt vand på membranens overflade fjernes inden støbning

Membran og tilbehør



Dualproof A Vandtætningsmembran
1,50 x 20 meter



Butyl-fleece tape
200 mm x 1,0 mm. tykkelse.



CEM805 tætningsmasse
MS Polymer tætningsmasse.



Flydende membran
Cement polymer eller bitumenlatex.



KSK acryltape.
0,5 mm. x 25 meter.
Hjælpetape til detaljer.

Inspektion efter montage af membran	Udført	Udført af
Temperatur under montage lå mellem +5°C og +50°C		
Nødvendige vinterforanstaltninger er udført ved temperaturer under +5°C		
Underlaget er forberedt i overensstemmelse med systemspecifikationerne (især tilstrækkelig jævnhed og ingen skarpe emner/ forskydninger).		
Langsgående samlinger og endesamlinger udført og kontrolleret iht. til systemspecifikationerne: - Langsgående selvklæbende samlinger med min. 80 mm overlap - Membranender stødes op mod hinanden (må gerne overlappe) - Membranender/ikke selvklæbende samlinger er forsejlet med 200 mm butyltape - Endesamlinger er forskudt mindst 300 mm - Samlinger er presset sammen med hård gummirulle		
Gennemføringer forsejlet og kontrolleret iht. systemspecifikationer: - Gennemføringer er forsejlet med CEM805 klæbemasse, flydende membran, samt fugebånd omkring gennemføring.		
Membransystemet viser ingen tegn på skader og nødvendige reparationer er udført: - Reparationer er udført med en lap membran og/eller tape		
Foranstaltninger til forebyggelse af snavs på membranoverfladen blev truffet: - Snavs fjernet med blød børste, koldt vand ved lavt tryk, luft, etc. - Adgangsveje på membranen er passende dækket til. - Blankt vand på membranens overflade er fjernet inden støbning.		